

鬼谷子

卷上

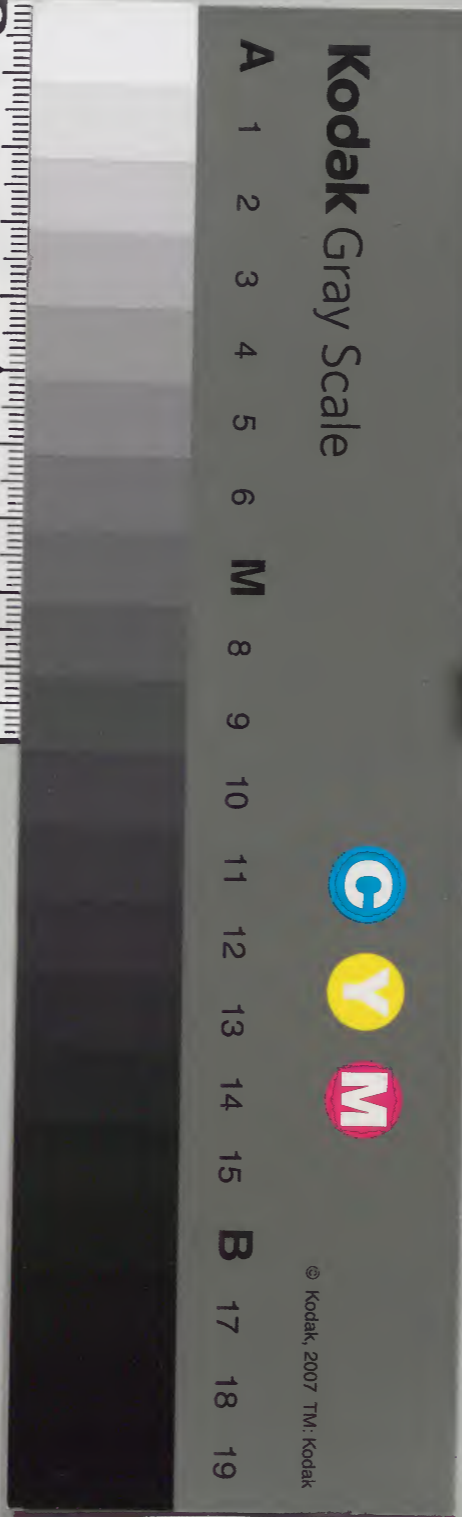
漢書門類			
二	七	一	五
九	一	一	號
一	四	一	架
三	冊		

內閣文庫			
三	二	七	漢
〇	七	一	書
七	冊	五	類
架			

雜家 一〇一

內閣文庫			
番號	漢	2715	
冊數	3 ( 1 )		
函號	307	8	

307-8



鬼谷先生晉平公時人隱居鬼谷因為其號先生姓王名栩亦居清溪山中蘇書  
 儀從之學綴核之術二子欲馳騁諸侯之國以智詐相傾奪不可化以至道玄  
 微非下戈得造次而傳先生痛其道廢絕數對蘇張曰涕泣然終不能悟  
 蘇張學成別去先生與一雙履化為犬非引二子即日到秦矣先生凝神守一  
 朴而不露在人間數百歲後不知所之秦皇詎大宛多狂死者橫道有  
 鳥銜草以履死人而遂活有目上剛始皇遣使齎草以問先生之曰巨海之  
 中有十洲曰祖洲瀛洲玄洲長洲元洲流洲光洲鳳麟洲聚窟洲此草  
 是祖洲不死草也生瓊田中亦名養神芝其葉似菰不叢生一株可活千  
 人耳  
 出仙傳拾遺  
 又太平廣記四

幾草文庫

鬼谷子卷上

漢一光祿大夫 劉向註

明少保兼太子太保柱國臨淮侯李言恭訂

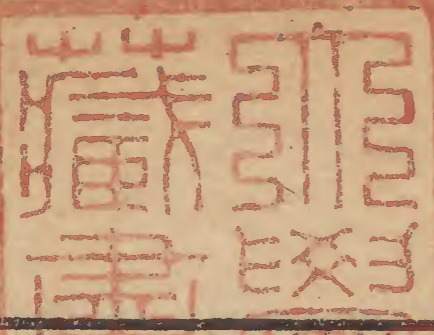
押闔第 押撥動也闔閉藏也凡與人之  
 言或撥動之令有言示其同

也或閉藏之令  
 自言示其異也

粵若稽古聖人之在天地間也 若順稽考也聖  
 人在天地間觀

人設教必順考  
 古道而為之

為衆生之先 首出萬物以前人用先知覺後  
 知用先覺覺後覺故為衆生先



觀陰陽之開闔以命物

陽開以生物陰闔以成物生成既著須立名以

命之也

知存亡之門戶

不忘亡者存有其存者亡能知吉凶之先見者其惟知機乎故

日知存亡之門戶也

籌策萬類之終始達人心之理見變化之朕焉

萬類終始人心之理變化朕迹莫不朗然玄悟而無幽不測故能籌策達見焉

而守司其門戶

司主守也門戶即上存亡之門戶也聖人既達物理終始知存

亡之門戶能守而司之令其背亡而趣存也

故聖人之在天下也自古至今其道一也

莫不背亡

而趣存故曰其道一也

變化無窮各有所歸

其道雖一行之不同故曰變化無窮然有條而不紊

故曰各有所歸也

或陰或陽或柔或剛或開或閉或弛或張

此二者法

象各異施教不同

是故聖人一守司其門戶審察其所先後

政教雖殊

至於守司門戶則一故審察其所宜先者先行所宜後者後行之也

度權量能校其伎巧短長

權謂權謀能謂材能伎巧謂百工之役言

聖人之用人必量度其謀能之優劣校考其伎巧之長短然後因材而用

夫賢不肖智愚勇怯仁義有差乃可押乃可闔

乃可進乃可退乃可賤乃可貴無為以牧之

言賢

不肖智愚勇怯材性不同各有差品賢者可押而同之不肖者可闔而異之智之與勇可進而貴之愚之與怯可退而賤之賢愚各當其分股肱盡其力但恭已無為為牧之而已矣

審定有無以其實虛隨其嗜欲以見其志意

言任

賢之道必審定其材術之有無性行之虛實然後隨其嗜欲而任之以見其志意之真偽

微排其所言而押反之以求其實貴得其指闔

而押之以求其利

凡言事者則微排抑其所言撥動以反難之以求其實情

實情既得又自閉藏而撥動之彼以求其所言之利何如耳

或開而示之或闔而閉之開而示之者同其情

也闔而閉之者異其誠也

開而同之所以盡其情闔而異之所以知其

其誠也

可與不可審明其計謀以原其同異

凡有所言有可有不

可必明審其計謀以原其同異

離合有守先從其志

計謀雖離合不同但能有所執守則先從其志以盡

之以知成敗之歸也

即欲捍之貴周即欲闔之貴密周密之貴微而

與道相追

言撥動之貴其周徧開藏之貴其隱密而此二者皆須微妙合於道之理

然後為得也

捍之者料其情也闔之者結其誠也

料而簡擇結謂繫束

情有真偽故須簡擇誠或無終故須繫束也

皆見其權衡輕重乃為之度數聖人因而為之

慮

權衡既陳輕重自分然後為之度數以制其輕重輕重因得所而為設謀慮使之道行也

其不中權衡度數聖人因而自為之慮

謂輕重不合於

斤兩長短不充於度數便為廢物何所施哉聖人因是自為謀慮更求其反也

故捍者或捍而出之或捍而納之

謂中權衡者出而用之其

不中者納而藏之也

闔者或闔而取之或闔而去之

誠者闔而取之不誠者闔而去之

捍闔者天地之道

闔戶謂之坤闢戶謂之乾故謂天地之道

捍闔者以變動陰陽四時開閉以化萬物縱橫

陰陽變動四時開閉皆捍闔之道也縱橫謂廢起也萬物或開以啓之或闔而廢之

反出反覆反忤必由此矣

言捍闔之道或反之來於此或反之於彼忤之於此皆從捍闔而生故曰必由此也

押闔者道之大化說之變也必豫審其變化

言無開闔則大道不化言說無變故開閉者所以化大道變言說事雖大莫不成之於變化故必豫之

吉凶繫焉

口者心之門戶也心者神之主也

心因口宣故口者心之門

戶也神為心用故心者神之主也

志意喜欲思慮智謀此皆由門戶出入

來於口中故曰由門戶出入也

故關之捍闔制之以出入捍之者開也言也陽

也闔之者閉也默也陰也

言入者若無開閉事或不節故關之以捍闔者所以制其出入開言於外故曰陽也閉情於內故曰陰也

陰陽其和終始其義

開閉有節故陰陽和先後合宜故終始義  
故言長生安樂富貴尊榮顯名愛好財利得意

喜欲爲陽曰始

凡此皆欲人之生故曰始曰陽

故言死憂患貧賤苦辱棄損亡利失意有害刑

戮誅罰爲陰曰終

凡此皆欲人之死故曰陰曰終

諸言法陽之類者皆曰始言善以始其事諸言

法陰之類皆曰終言惡以終爲謀

謂言說者有於陰言之有

於陽言之聽者宜知其然

押闔之道以陰陽試之

謂或撥動之或閉藏之以陰陽之言試之則其

情慕可知

故與陽言依崇高與陰言者依卑小

謂與情陽者言高以

引之與情陰者言卑以引之

以下求小以高求大

陰言卑小故曰以下求小陽言崇高故曰以高求大

由此言之無所不出無所不入無所不言可

陰陽

之理盡小大之情得故出入皆可何所不可乎

可以說人可以說家可以說國可以說天下

無所

不可故所說皆可

爲小無內爲大無外

盡陰則無內盡陽則無外

益損去就倍反皆以陰陽御其事

以道相成曰益以事相賊

日損義乖日去志同日就去而遂絕日倍去而復來日反凡此不出陰陽之情故日皆以陰陽御其事也

陽動而行陰止而蔽陽動而出陰隨而入陽還

終始陰極反陽

此言上下相成由陰陽相生也

以陽動者德相生也以陰靜者形相成也以陽

求陰苞以德也以陰結陽施以力也

此言上以爵祿養下

下以股肱宣力

陰陽相求由裨闔也

上下所以能相求者由開閉而生也

此天地陰陽之道而說人之法也

言既體天地象陰陽故其

法可以說人也

為萬事之先是謂圓方之門戶

天圓地方上下之義也理盡開

閉然後生萬物故為萬事先上下之道自此出入故日圓方之門戶

反應第二

聽言之道或有不合必反以難之彼因難以更思必有以應也

古之大化者乃與无形俱生

大化者謂古之聖人以大道化物也

无形者道也動必由道故日无形俱生也



反以觀往覆以驗今反以知古覆以知今反以

知彼覆以知已言大化聖人稽眾捨已舉事重慎反覆詳驗欲以知來先以觀

往欲以知今先以考古欲以知彼先度於已故能舉無遺策動必成功

動靜虛實之理不合來今反古而求之動靜由行止也

虛實由真偽也其理不合於今反求於古者也

事有反而得覆者聖人之意也事有不合反而求彼翻得覆會

於此成此在於考彼契今由於求古斯聖人之意也

不可不察不審則失之於幾故不可不察

人言者動也已默者靜也因其言聽其辭以靜觀動

則所見審因言觀辭則所得明

言有不合者反而求之其應必出謂言者或不合於理本可

即斥但反而難之使自求之則契理之應怡然自出

言有象事有比其有象比以觀其次應理既出故能言有

象事有比前事既有象比更當觀其次令得自盡象謂法象比謂比例

象者象其事比者比其辭也以无形求有聲理在

玄微故无形也无言則不彰故以无形求有聲聲即言也比謂比類也

其釣語合事得人實也

得魚在於投餌得語在於發端發端則語應投

餌則魚來故曰釣語語則事合故曰合事明試在於敷言故曰得人實也

其張且網而取獸也多張其會而司之道合其

事彼自出之此釣人之網也

張網而司之彼獸自得道合其事彼

理自出理既彰聖賢斯辨雖欲自隱其道無由故曰釣人之網也

常持其網驅之其言無比乃為之變

持釣人之網驅令就

職事也或乖彼遂不言無比如此則為之變常易網更有以勇之者矣

以象動之以報其心見其情隨而牧之

此言其變也報

猶合也謂更開法象以動之既合其心其情可見因隨其情而牧養也

已反往彼覆來言有象比因而定基

已反往以求彼彼必

覆來而就職則奇策必申故言有象比則口無擇言故可以定邦家之基矣

重之襲之反之覆之萬事不失其辭

謂象比之言既可以

定基然後重之襲之反覆之皆謂再三詳審不容謬妄故能萬事允愜無復失其辭者也

聖人所誘愚智事皆不疑

聖人誘愚則閉藏之

動之以盡其情咸得其實故事皆不疑也

古善反聽者乃變鬼神以得其情

言善反聽者乃坐忘遺鑒

不思玄覽故能變鬼神以得其情洞幽微而冥夫會鬼神本密今則不能故曰變也

其變當也而牧之審也

言既變而當理然後牧之道審也

牧之不審得情不明得情不明定基不審

情明在於

審牧故不審則不明審基在於情明故不明則不審

變象比必有反辭以還聽之

謂言者於象比有變必有反辭以難

之令其先說我乃還靜以聽之

欲聞其聲反默欲張反瞞欲高反下欲取反與

此言反聽之道有以誘致之故欲聞彼聲我反靜默欲彼開張我反瞞斂欲彼高大我反

卑下欲彼收取我反施與如此則物情可致無能自隱也

欲開情者象而比之以牧其辭同聲相呼實理

同歸

欲開彼情先設象比而動之彼情既動將欲生辭徐徐牧養令其自言譬猶鶴鳴于

陰聲同必應故能以實理相歸也

或因此或因彼或以事上或以牧下

謂所言之事或因此

發端或因彼發端其事有可以事上可以牧下者也

此聽真偽知同異得其情詐也

謂真偽同異情詐因此上事而

也知

動作言默與此出入喜怒由此以見其式

謂動作言

默莫不由情與之出入至於或喜或怒亦由此情以見其式也

皆以先定為之法則

謂上六者皆以先定於情然後法則可為

以反求覆觀其所託故用此者

反於彼者所以求覆於此因以

觀彼情之所託此謂信也知人在於見情故言用此也

已欲平靜以聽其辭察其事論萬物別雄雌

謂聽

言之道先自平靜既得其辭然後察其事或論序萬物或分別雄雌也

雖非其事見微知類

謂所言之事雖非時要然觀此可以知微故曰見微

知類

若探人而居其內量其能射其意也符應不失

如騰蛇之所指若羿之引矢

聞其言則可知其情故若探人而居

其內則情原必盡故量能射意乃無一失若合符契騰蛇所指禍福不差羿之引矢命處輒中聽言察情不異於此故以相況也

故知之始已自知而後知人也

知人者智自知者明智從明生

明能生智故欲知人必須自知

其相知也若比目之魚見形也若光之與影也

我能知已彼須我知必兩得之然後聖賢道  
合故若比目之魚聖賢合則理自彰猶光生  
而影見

其察言也不失若磁石之取鍼舌之取燔骨

以聖賢復何所失故若磁石之取鍼舌之取燔骨

其與人也微其見情也疾

如陰與陽如陽與陰如圓與方如方與圓

聖賢相與其道甚微不移寸陰見情甚疾取類股肱比之一體其來尚矣故其相成也如陰與陽其相形也猶圓與方

未見形圓以道之既形方以事之

謂向晦入息未見之時當

以圓道導之亦既出潛離隱見形之後即以方職任之

進退左右以是司之

此言用人之道或升進或黜退或貶左或崇右一惟上圓方之理故曰以是道司之

已不先定牧人不正

事用不巧是謂忘情失道

方圓進退若不先定則於牧人之理不道其正也失故曰忘情失道也

已審先定以牧人策而無形容莫見其門是謂

天神

已能審定以之牧人至德潛暢玄風遠扇非形非容無門無戶見形而不及道日用

而不知故謂  
之天神也

內捷第三

捷者持之令固也言上下之交必內情相得然後結固而不離

君臣上下之道有遠而親近而疏

道合則遠而親情乖則近

而疏

就之不用去之反求

非其意則就之而不用順其事則去之而反求

日進前而不御遙聞聲而相思

分違則日進前而不御理契則

遙聞聲而相思

事皆有內捷素結本始

言或有遠之而相親去之反求聞聲而思者皆

由內合相待素結其始故曰皆有內捷素結本始也

或結以道德或結以黨友或結以財貨或結以

采色

結以道德謂以道德結連於君若之臣名為臣實為師也結以黨友謂以友道結連

於君王者之臣名為臣也實為友也結以貨財結以采色謂若桀紂之臣費仲惡來之類

是也

用其意欲入則入欲出則出欲親則親欲疏則

疏欲就則就欲去則去欲求則求欲思則思

入自

出已下八事皆用臣之意隨其所欲故能固志於君物莫能間也

若蚨母之從其子也出無間入無朕獨往獨來

莫之能止

蚨母螻蟻也似蜘蛛在穴中有蓋言蚨母養子以蓋覆穴出入往來初無

間朕故物不能止之今內捷之臣委曲從君以自結固無有間隙亦由是也

內者進說詞捷者捷所謀也

說辭既進內結於君故曰內者進說

辭也度情為謀君不持而不捨故曰捷者捷所謀也

故遠而親者有陰德也近而疏者志不合也

陰德

謂陰私相德也

就而不用者策不得也去而反求者事也

謂所言當時未合事過始駭故曰中來事

日進前而不御者施不合也遙聞聲而相思者

合於謀待決事也

謂所行合於已謀待之以決其事故曰遙聞聲而相思也

故曰不見其類而為之者見逆不得其情而說

之者見非

言不得其情類而說之者必北轅適楚陳軫遊秦所以見非逆也

得其情乃制其術

得其情則鴻遇長風魚縱大壑沛然莫之能禦故能制行

其術也

此用可出可入可捷可開

此用者謂其情也則出入自由捷開任意

也

故聖人立事以此先知而捷萬物

言以得情立事故能先知

可否萬品所以結固而不離者皆由得情也

由夫道德仁義禮樂訏謨

由夫得情故能行其仁義道德以下事也

先取詩書混說損益議去論就

混同也謂先考詩書之言以同

已說然後損益時事議論去就也

欲合者用內欲去者用外

內謂情內外謂情外得情自合失情自去

此蓋理之常也

外內者必明道數揣策來事見疑訣之

言善知內外者

必明識道術之數預揣來事見疑能決也

策無失計立功建德

既能明道術故策無失計策無失計乃可以立功建

德也

治民入產業曰捷而內合

理君臣之名使上下有序入賦稅之業使

遠近無差上下有序則職分明遠近無差則徭役簡如此則為國之基故曰捷而內合也

上暗不治下亂不寤捷而反之

上暗不治其任下亂不寤其萌

如此天下無邦域中瞻主兼昧者可行其事侮已者由是而興故曰捷而反之



內自得而外不留說而飛之

言自賢之主自以所行為得而外不

留賢者之說如此者則為作聲譽而飛揚之以釣觀其心也

若命自來已迎而御之

君心既善已必自有命來召已既迎而御之以

行其志

若欲去之因危與之

翔而後集意欲去之因將危與之辭矣

環轉因化莫之所為退為大儀

去就之際反覆量宜如員環之

轉因彼變化雖傍者莫知其所為如是而退可謂全身大儀儀者法也

抵巇第四

抵擊實也巇罅隙也牆崩因隙器壤因罅而擊實之則牆器不

敗若不可救因而除之更有所營置人事亦由是也

物有自然事有合離

此言合離若乃自然之理

有近而不可見遠而可知近而不可見者不察

其辭也遠而可知者反往以驗來也

察辭觀行則近情可

見反往驗來則遠事可知古猶今也故反于往古則可驗來故曰反往以驗來

巇者罅也罅者罅也罅者成大隙也

隙大則崩毀將至故

宜有以抵之也

巇始有朕可抵而塞可抵而却可抵而息可抵

而匿可抵而得此謂抵巇之理也

朕者隙之將兆謂其微也

自中成者可抵而塞自外來者可抵而却自下生者可抵而息其萌微者可抵而匿都不可治者可抵而得深知此五者然後善抵巇之理也

事之危也聖人知之獨保其用因化說事通達

計謀以識細微

形而上者謂之聖人故危兆纔形朗然先覺既明且哲故獨保

其用也因化說事隨機運術通達計謀以經緯識微而預防之也

經起秋毫之末揮之於太山之本

漢高祖以布衣登皇帝位

殷湯由百里而馭萬邦經始也揮動也

其施外兆萌芽孽之謀皆由抵巇抵巇隙為道

術言化政施外兆萌芽孽之時託聖謀而計起蓋由善抵巇之理故能不失其機然則巇隙

既發乃可行道術故曰抵巇隙為道術也

天下分錯上無明主公侯無道德則小人讒賊

賢人不用聖人竄匿貪利詐偽者作君臣相惑

土崩瓦解而相伐射父子離散乖亂反目是謂

萌芽巇罅

此謂亂政萌芽為國之巇罅罅射謂相攻伐而激射

聖人見萌芽巇罅則抵之以法世可以治則抵

而塞之不可治則抵而得之或抵如此或抵如

彼或抵反之或抵覆之如此謂抵而塞之如彼謂抵而得之反之謂助

之為理覆之謂因取其國

五帝之政抵而塞之三王之事抵而得之五帝之政

世間猶可理故曰抵而塞之是以有禪讓之事三王之事世間不可理故曰抵而得之是以有征伐

之事也

諸侯相抵不可勝數當此之時能抵為右謂五伯時

右由上也

自天地之合離終始必有巇隙不可不察也合離

謂否泰言天地之道正觀尚有否泰為之巇隙又況於人乎故曰不可不察也

察之以揲闔能用此道聖人也揲闔亦否泰也體大道以經人

事者聖人也

聖人者天地之使也後天而奉天時故曰天地之使也

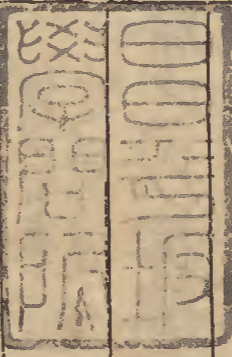
世無可抵則深隱而待時時有可抵則為之謀

可以上合可以檢下上合謂抵而塞之助時為治檢下謂抵而得之束手

歸已也

能因能循為天地守神

言能因循此道則大寶  
之位可居故能為天地  
守其神  
祀也



鬼谷子卷上

